

Tarihe Işık Tutan Tarım Ürünleri

Anadolu'da Arkeobotani

Bitkisel ürünler, Önasya'da, her zaman yaşamsal bir rol oynamıştır; çoğunlukla yiyecek olarak karşımıza çıkarken, yakıt, inşaat malzemesi, ilaç gibi kimlikler de kazanmıştır. Endüstri öncesi toplumların en önemli ekonomik faaliyeti olan tarım, eski uygarlıkların araştırılmasında odak noktası olmalıdır. Geçmişteki bitkilerin araştırılması, halkın çoğunluğunu oluşturan köylülerin gündelik yaşamlarını aydınlatacağı için de önemlidir.

ARKEOLOGLAR, 1960'lara kadar kazıların amacının öncelikle, sanat tarihi araştırmaları ve yazılı kaynakların bulunması olduğuna inanıp, hayvan ve bitki kalıntılarına çok az ilgi gösterdiler. 1960'ların sonunda beliren "Yeni Arkeoloji" yaklaşımı, arkeoloji pratiği açısından iki önemli değişikliğe yol açtı: Birincisi, eski insan topluluklarının birbirleriyle bağlantılı oluşumlar -sistemler- olduğu anlayışının ortaya çıkmasıdır. Bu sistem kapsamındaki tüm unsurlar önemlidir ve hiçbir yerleşimin ya da tarihî olayın birbirinden soyutlanarak incelenmesi mümkün değildir. İkincisi ise, arkeolojik belgelerin elde edilmesi ve yorumlanmasının da kendi içinde sorgulanabilir ve tartışılabilir bir konu haline gelmesidir.

Geçmişin anlaşılması için beslenme biçimi ile tarımın birbirini tamamladığı düşüncesi, biyolojik kalıntıların toplanması, gerçekten yoğun bir ilgi uyandırdı.

Biyolojik kalıntılar özenle toplanmaya başlandı. Bitki kalıntılarını suda yüzdürme yöntemiyle toplama ve kemikler için kuru olarak elekten geçirme gibi yeni teknikler geliştirildi ve bu teknikler, toprak, polen ve peyzaj tarihinin araştırılması için kullanılmaya başlandı.



Bu noktada, bitkisel kalıntılar üzerinde çalışmalarını sürdüren arkeobotanikçiler, arkeologların yanında görev aldılar. Arazi, laboratuvar ve bilgisayar olmak üzere üç alanda çalışan arkeobotanikçilerin çalışmaları önce arazide başlar. Arkeobotanikçiler, toprak parçalarının batıp, içindeki kömürleşmiş bitki artıklarının su yüzüne çıkması ve sonra süzülerek ayrılması ilkesine dayanan, yüzdürme mekanizmalarının kurulup, örneklerin toplanmasına danışmanlık ederler. Örnek toplama stratejisi, kalıntıların doğal yapısına ve bölgedeki araştırma konusuna uygun olarak geliştirilir.

Arkeobotanikçiler, yüzdürme işleminde görev almamışlarsa, yöre florası konusunda araştırma yürütüp, köylülerle konuşarak, yöresel ürünler ve yabancı gıdalar konusunda bilgi edinirler.

Laboratuvarında ise stereoskopik mikroskop yardımıyla, zaman alan bir destek çalışması yürütülür. Kömür ve tohum gibi

çeşitli tiplerde bitki içeren örnekler, dikkatle ayrılarak sınıflandırılır. Tohum türlerinin belirlenmesi, tanınmayan eski tohumların, referans olarak kullanılan dikkatle sınıflandırılmış günümüz tohumlarıyla karşılaştırılması gibi basit bir ilkeye dayanır. Karşılaştırma işlemi bittikten sonra, isimlendirilen ve sayımı yapılan tohumlarla ilgili sonuçlar bilgisayara geçirilir ve yorumlama işlemi başlar.

Bütün bu tohumların, eski insanların yaşamındaki anlamının bulunması arkeobotanikçilerin işlerinin en zevkli bölümüdür.

Tohumlar Ne Anlama Geliyor?

Yangın geçirmiş tabakalardan ele geçen kalıntılar çoğunlukla depolanmak için temizlenmiş ürünlerden; örneğin siloda saklanan buğday tanelerinden ya da küplere konmuş mercimeklerden oluşuyor. Yanmış tabakalar, küller ya da dam çöküntüleri arasındaki kalıntıları kaydetmek ve yorumlamak, zaman zaman zorlu bir süreç gerektirir.

Örneğin M.Ö. 6. yüzyılda, Sardes'de Pers istilası sırasında yanmış bir odada yedi arpa, iki ekmeçlik buğday ve bir nohut yığını bulundu. Çoğu zaman tohumlar küplerde depo edilmiş olarak bulunur. Çuvallarda depolanmışsa, çuval yangına dayanmadığından, tohumlar bu yanmış odada olduğu gibi, zemine yığılmış bir halde kalır. Duvarın dibinde bulunan sarmısakların ise duvarda asılı olan kabından düştüğü sanılıyor. Buluntulardan arpanın, bölge insanının beslenme alışkanlığında önemli bir yer tuttuğu ve diğer tahılların görece olarak daha az tüketildiği sonucuna varıyoruz. Ne var ki bu kalıntılar bir odada, bir günde bulunanların anlamlı bir fotoğrafıdır ve genelleme yapmak için uygun olmayabilir.

Öte yandan ocak, çöp yığını ve çukurlardan elde edilen yüzdürme örnekleri, bitkisel ürünlerin kullanımını daha kapsamlı bir açıklama getirir. Çünkü kalıntılardaki küller, genellikle birçok etkinliğin sonucu olarak birikir. Sardes kenti, yangın tabakaları arasında korunmuş bir tohum kümesinin

nasıl değişik ve tamamlayıcı sonuçlar verebileceğini gösteren iyi bir örnektir. Yangın tabakalarının yanındaki bir dizi yanmamış katlardan yüzdürme yöntemi ile alınan örneklerin tümünde arpa bulunduğu, buğdayın ise sadece örneklerin %60'ında mevcut olduğu görülmüştür. Bu bulgular arpanın o dönemdeki önemini doğrulamaktadır. Yangın tabakalarında görülmeyen, fakat yüzdürme işlemiyle elde edilen, akdarı, adı mürdümük, burçak, üzüm, badem ve keten gibi ürünler vardır. Bu incelemede sarmısağa rastlanmamıştır. Otlar ve baharatlar küçük miktarlarda kullanıldıkları için, arkeolojik kayıtlarda adları ender olarak geçer. Bu tip bitkilere gemi kalıntıları gibi istisnai ortamlarda sıklıkla rastlanır.

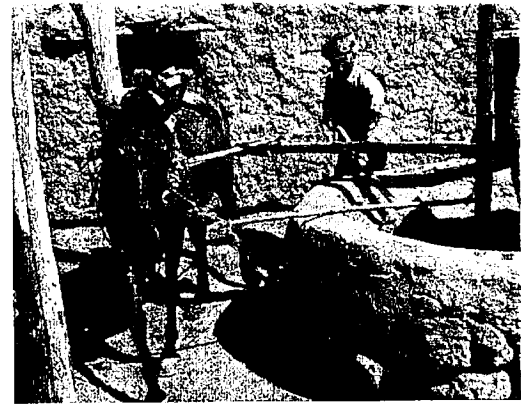
Çömlek parçaları veya sikkelerin aksine, dönemini yansıtan kanıtlar taşımayan bitki kalıntılarının yaşı, dikkatli stratigrafik kazılarla belirlenmelidir.

Tarımın Kökeni

Tarımın gelişmesi, hızlı nüfus artışı, tarım köylerinin yayılması gibi sonuçlar doğururken, Mezopotamya'da ilk okuyazar uygarlıkların ortaya çıkışında önemli bir rol oynamıştır. Yakın zamana kadar, bu dikkate değer buluşu aydınlatan az sayıda kanıt vardı.

Tarım öncesi ve erken dönem tarım yerleşimlerinde, bitki kalıntılarının ve kemiklerin toplanması oldukça zordur. Erken dönem tarım uygulamaları ile avcı toplayıcı kültürlerin anlaşılması, birbirini tamamlayan çalışmalardır.

Botanikçiler, buğday, arpa, mercimek ve nohut gibi ürünlerin yabani atalarının sadece Önasya'da yetiştiğini kanıtladılar; bu ürünlerin burada seçilerek



Gecmisteki yiyecek hazırlama metotları hakkında çok az bilgi sahibiyiz. Bugün bile bazı köylerde kullanılan seten, kaynamış buğday tanelerini, bulgur yapımı için işliyor.

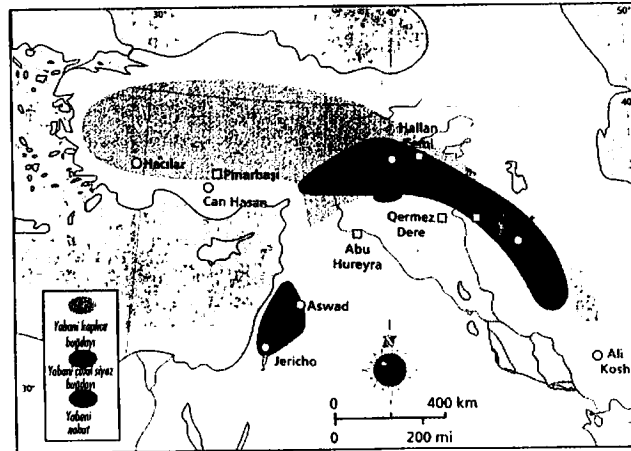
kültür formuna dönüştürüldüğünü düşünüyorlar. Arkeologlar, kazılardan çıkan örneklerle radyokarbon testi uygulayarak, Önasya'daki Neolitik Çağ köylülerinin 10.000 yıl önce çiftçilik yaptıklarını kanıtladılar.

Üst Paleolitik insan, çevresinde bulunduğu yabani bitkileri toplayarak ve yabani hayvanları avlayarak besleniyordu. Dicle nehrinin kolu üzerinde bulunan Hallan Çemi'de civardaki meşe ormanlarından yabani badem, yabani baklagiller, antep fıstığı gibi ürünleri toplayarak beslenen insanların beslenme sisteminde, sivri saz (*Scirpus maritimus*) ve yalancı sarmaşık da (*Polygonum*) bulunuyordu. Ayrıca, belki de başarısız bir yağ çıkarma işleminin kalıntısı olan, kalın bir tabaka kömürleşmiş yabani horoz ibiği çiçeği meyveleri (*Gundelia tournefortii*) bulundu.

Kuzey Suriye ve Irak'ta yer alan Abu Hureyra ve M'lefaat yerleşimlerinde iyi inşa edilmiş ve büyük bir olasılıkla yıl boyunca kullanılmış olan avcı toplayıcı köylerde, step ormanlarının içinde yer alan az sayıda orman bitkisi kullanılmıştır. Büyük miktarlarda yabani tahıl, bakliyat ve menengiç (*Pistacia*) de diğer çeşitlerin yanısıra toplanıyordu.

10.000 yıl önce, Bereketli Hilal'in üzerinde yaşayan avcı toplayıcılar tahılların atası olan bazı yabani tohumları ekmeye başladılar. Toplanarak ekilen bu tohumlar, daha çok yaşama şansı bularak kültür tohumları haline geldiler. Ve zamanla bu ürünler, insan müdahalesi olmadan tohumlarını dağıtma yeteneğini kaybettiler. Çünkü artık tohumlar, olgunluk döneminde dağılıp saçılmak yerine, başağın üzerinde kalıyordu. Bu değişimin çiftçiler için büyük bir avantaj olduğu açıktır.

Tarımın ilk kez tam olarak Önasya'nın hangi kesiminde or-



Erken dönem yerleşimler ve ürünlerin yabani atalarının dağılımını gösteren bu haritada, kareler tarım öncesi yerleşimleri, yuvarlaklar ise erken dönem çiftçi köylerini belirtmektedir. Akdenizden Güney Anadolu'ya baradan Suriye ve İran'a uzanan akak dağıtıcı, ürünlerin yabani ataları bakımından zengindir. Tarımın bu bölgede başladığı kesindir.

taya çıktığı hâlâ net olarak bilinmiyor. Bugünkü tahılların yabani atalarını oluşturan bitkilere, Bereketli Hilal'in hemen bütün Neolitik yerleşimlerinde rastlamak mümkündür. Arpa, mercimek ve bezelyenin yabani ataları bütün bu bölgeye yayılmışken, yabani çatal siyez buğdayı (*Triticum diccoum*) yaygın olarak Doğu Akdeniz'de, yabani kaplıca buğdayı (*Triticum monococcum*) daha çok Güney Anadolu ve çevresinde, yabani nohut ise Güneydoğu Anadolu'da dar bir bölgede görülmektedir.

Tarım tekniklerinin büyük olasılıkla çok çabuk yayıldığı ve bugünkü tahılların, Neolitik atalarını oluşturmak üzere seçilerek kültür formları haline dönüştürülen tohumların değişik alanlardan toplandığı düşünceleri, tarımın, nerede ve ne kadar geniş bir alanda başladığının, hiçbir zaman tam olarak anlaşılabilmesinin nedeni oluyor.

Avcı toplayıcıların, neden çiftçilik yapmaya başladıkları önemli bir sorudur. Çiftçiliğin başlamasından 2000 yıl önce, Buzul Çağı'nın sona ermesiyle dünya ölçeğinde çevresel değişiklikler olmuştur. Polen diyagramları, ormanların günümüzden daha nemli ve ılıman bir iklim



Değişen Ürün, Değişen Kültür

İster Önasya'da, ister Kuzey Amerika bozkırlarında olsun, hangi ürünün, nasıl yetiştirileceğini, tüketicie veya merkezi hükümete bağlı olan piyasa belirler. Ürünün seçilmesi hiçbir zaman şansa bırakılmaz. Ancak bu yaklaşım, arkeolojik bitki kalıntılarını nasıl uyguluyor?

Bu durumda kaplıca ve çatal siyez buğdayları, incelemek için güzel örneklerdir. Kavuzları ve bu eski hububatların diğer buğdaylardan ayrılmasını sağlayan kalın kabukları, depolanma sırasında ürünü vebadan korur.

Erken çiftçilik döneminde öncelikle kullanılan kaplıca ve çatal siyez buğdayları, batıda Britanya Adası'na, doğuda ise Hindistan'a kadar yayılmıştır. Günümüzde ekimi bazı yüksek dağlar dışında oldukça sınırlıdır.

Türkiye'de bulunan arkeobotanik kalıntılar, kaplıca ve çatal siyez buğdaylarının M.Ö. 3000 yıl öncesine kadar makarnalık ve ekmeçlik buğday ile arpa gibi diğer tahılların yanı sıra yetiştirilmiş olduğunu gösterir. Daha sonra Erken Tunç Çağı'nda, kaplıca ve çatal siyez buğdayları, Güneydoğu Anadolu'nun arkeolojik kayıtlarından aniden silinmiş ve asla tekrar ortaya çıkmamıştır. Bu durumun aydınlatılmasında görev alan araştırmacıların yolu Karadeniz dağlarına düşüyor. Çünkü kaplıca ve çatal siyez buğdaylarının hâlâ az miktarda yetiştirildiği köylerden birkaçı Kuzey Anadolu'daki nemli Karadeniz dağlarındadır.

Buralarda çiftçilerle yapılan konuşmalardan, kaplıca ve çatal siyez buğdaylarının nemli ve sıcak yazlarda gelişen mantar hastalıklarına karşı dayanıklı olması nedeniyle tercih edildiğini öğreniyoruz. Kaplıca ve çatal siyez buğdaylarının yüksek kaliteli tavuk yemi ve bulgur olarak da çok değerli olmasına rağmen, ekim alanları büyük bir hızla azalıyor.

"Günümüzdeki bu hızlı azalma ile 'Erken Tunç Çağı'ndaki azalma arasında bir paralellik olabilir mi?" sorusu aklı geliyor. Köylüler bu konuda ipucu olabilecek şu bilgileri verdiler:

Öncelikle verimi düşük olan kaplıca ve çatal siyez buğdaylarını devlet desteklemiyor. Buğday tüccarlarının ekmeçlik buğday alırken, bu buğdaylar gibi azınlık-

sayesinde Anadolu'nun steplerine kadar yayıldığını göstermiştir. Bu çevresel değişimlerin sonucu olarak gelişen, avcı toplayıcı yaşamdaki nüfus artışı ve buna bağlı olarak gelişen artan yiyecek gereksinimi, ilk tarımsal denemelerin yapılmasına neden olmuştur. Ancak bu aşamanın daha iyi anlaşılması konusunda karşımıza çıkan en önemli engel, bu evreye ait bilinen yerleşim sayısının azlığıdır. Anadolu'da sadece iki tane, hemen Neolitik öncesi döneme tarihlenen yerleşimde kazı yapılmıştır (Pınarbaşı ve Hallan Çemi). Aynı durum Erken Neolitik için de geçerlidir. Erken Neolitik Dönem bitki kalıntıları, sadece M.Ö. 7500-6000 yıllarında çiftçiliğin görüldüğü Çayönü'nde bulundu.

Hayvanların otlamasıyla, sindirim sistemlerine geçen tohumlar doğal olarak dışkılarında da bulunur. Dışkıların yakılmasıyla bu tohumlar arkeolojik kayıtlara kömürleşmiş kalıntılar olarak geçerler. Çeşitli tohumların bir arada bulunduğu gübreler ilginç arkeobotanik örnekler oluştururlar.

Mikro Kalıntılar: Polenler, sporlar, fitolitler (phytolitler) mikroskopta incelenmesi gereken küçük parçacıklardır. Genellikle rüzgar veya böcekler tarafından ayrıştırılan bu mikro parçacıklar, kalın dış kabukları nedeniyle göl yatakları ya da bataklıklar gibi anaerobik koşullarda çürümeye karşı dirençli olurlar.

Bölgenin bitki örtüsünün tanımlanmasında önemli ipuçları taşıyan polenlere, arkeolojik kalıntılarda genellikle rastlanmaz.

Çeşitli bitki hücrelerinde bulunan silisli bir yapı olan fitolit ise bitkilerin çürümesinden sonra arkeolojik toprakta birikir ve laboratuvarında ayrıştırılabilir. Fitolit analizleri, daha yeni bir teknik olmasına rağmen bitkilerin tanınması ve sonuçların mikromorfoloji çalışmalarıyla birleşmesiyle arkeolojik verileri tamamlıyor.

Arkeobotanığın Hammaddeleri

Toplanma ve yorumlama stratejileri tamamen farklı olan iki grubu şöyle tanımlayabiliriz:

Makro Kalıntılar: tohumlar ve tahta parçaları gibi çıplak gözle görülebilecek kadar büyük olan bitkisel kalıntılardır. Birçok Önasya ülkesinde olduğu gibi çölümsü kurak bölgelerde, bitkisel kalıntılar diğer arkeolojik kalıntılardan korunabilirler. Kışların nemli geçtiği Türkiye'de ise, bitkiler hayvanlar tarafından yenmekten kurtulabilse bile çürürler. Botanik kalıntılar biyolojik olarak çürümemeyen artıklardan oluşur. Kömürleşme ise korunmak için en iyi yoldur. Ateşle temas eden tohumlar, odunlar ya da diğer bitki parçaları çoğu zaman yanarak kül olur, tamamen yanmayanlar ise kömürleşir. Çoğunluğu karbondan oluşan bu kömürlerin içinde başka organik maddeler de bulunabilir. Kömürleşmiş bir tohumdan lipid ve DNA'nın ayrılabilmiş olması bu bilgiyi doğruluyor.

larla ilgilenmemeleri ise başka bir neden... Görüldüğü gibi, Karadeniz dağlarındaki ekim alanlarında yaşayamayan ve hastalıklara karşı daha az dirençli olan ekmeklik buğday, modern piyasa ekonomisine daha iyi uyum sağlamış.

Erken Tunç Çağı'na dönersek, Güneydoğu Anadolu'da bu çağın en belirgin özellikleri, yerleşim yoğunluğundaki artış ve araziye yayılmış küçük köylerden kasabaların çevresine kurulan köylerle birlikte daha hiyerarşik bir düzene geçiş olarak özetlenebilir. Bu değişimin tarıma yansıyan etkisi için ortaya atılan en akılcı teori kısaca şöyle özetlenebilir: Çoğalan şehirli nüfusun artan ihtiyaçları, çiftçileri, ekmeklik ve makarnalık buğdaylar gibi gübrelemeye bağlı olarak verimi artan ve hasat sonrası kolay işlenebilen ürünler yetiştirmeye yöneltmiştir. Bu iddia, günümüzde çeşitli buğday türlerinin, çeşitli gübrelerle deneysel ekimi yapılarak test ediliyor. Ege bağlantılarıyla birlikte Batı Anadolu'daki ve alçak bölgelerdeki eski çiftçilik hakkında ne kadar çok şey öğrenebilirsek, eski tarım yöntemlerinde de daha fazla çeşitlilik bulmayı umabiliriz.

Tarım tekniklerindeki çeşitlilik beslenme alışkanlıkları için de söz konusudur. Türkiye'deki en yaygın arkeobotanik kalıntı olan arpayı hayvan yemi ya da malt yapımı için kullanıyoruz; ama arpanın geçmişte insan hayatında önemli bir besin olarak yer aldığına dair arkeolojik kanıtlar var.

Sardes ve Gordion'da bulunan, M.Ö. 500 yıllarına ait yangın geçirmiş odaların külleri arasında, arpa kabuklarıyla dolu çömleklere rastlanmıştır. Bunlar arpa tanelerinin ayıklanmasından arta kalan kabuklardır. Bu zahmetli kabuk çıkarma işi sadece insanların tüketimi içindir, hayvan yemi olarak kullanılan arpalara bu ayıklama işlemi yapılmaz.

Eski yazıtların yorumlanmasından ortaya çıkan ortak kanı, insan besini olarak arpanın, buğday kadar önemli olduğudur. Günümüz Türkiye'sinde nadiren insan besini olarak kullanılan arpanın, besin olarak geçmişteki önemini ne zaman kaybettiği merak konusudur. Uzmanlar, benzer iki durumdan bahsediyorlar. Anadolu'da hayvan yemi olarak yetiştirilen burçak ve acı bakla, zehir içerdiği için insan besini olarak kullanılmıyor. Ancak her iki ürünün de neolitik dönem ve sonrasına ait arkeobotanik örnekleri bol miktarda bulunuyor. Bu iki ürüne mutfak alanlarında rastlanmış olması, besin mad-

desi olarak kullanıldığını düşündürüyor. Acı bakla ve burçak yeterince pişirildiğinde ve karışık bir beslenme biçiminin parçası olarak kullanıldığında yararlı birer besin olurlar. Bu örneklerin ışığında, günümüzün gıda maddeleri hakkındaki düşüncelerimizi geçmişe uyarlarken, dikkatli olmamız gerektiğini söyleyebiliriz.

Arkeoloji ve Yazılı Kaynaklar

Tarihi dönemlerle ilgili araştırma yapan arkeologların, ihtiyaç duydukları bütün bilgilere, buldukları yazılı kaynaklarla ulaştıklarını düşünme eğilimleri vardır.



Geç Tunç Çağı'nda Ege'de yaygın olarak yetiştirilen haşhaşın, Anadolu'da Ortaçağ öncesi yetiştirilmediği bilinmiyor.

Bu eğilim, Geç Tunç Çağı ve sonrasına ait arkeobotanik veya zooarkeolojik verilerin gerçekten önemsenmemesine sebep olmuştur. Ne yazık ki, yazılı belgeler, tarım ekonomisinin dinamiğini anlamamız için yeterli bilgiyi nadiren içermektedirler. Ayrıca tarım ürünlerine ait terimlerin çevirisi de oldukça sorunludur. Örneğin, Boğazköy'den çıkarılmış Hitit dönemine ait on binlerce tabletin hemen hepsi diploması, hukuk, din veya mitoloji ile ilgili ayrıntılar içerirler. Yazıları tamamen anlamış olsak da, bu tabletlerden Hitit tarımı hakkında nitelikli bilgiler edinemeyiz.

Hititçedeki ürün terimleri bugüne kadar tam olarak anlaşılmasa da dilbilim-

ciler, Sümer terimlerinin Hititler tarafından aynı anlamda fakat kısaltılmış olarak kullanıldığını varsaymışlardır. Orijinal Mezopotamya metinlerinde ve aynı anlamda kullanıldığı varsayılan Hitit metinlerinde sıklıkla kullanılan "ZIZ" terimi dilimize çatal siyez buğdayı olarak tercüme edilir.

Hoffner, Geç Tunç Çağı'nda çatal siyez buğdayına ait verilerin azaldığını gösteren arkeobotanik verilere dayanarak "ZIZ" in aslında ekmeklik buğday ya da buğday için kullanılan genel bir terim olduğunu öne sürmüştür. Kaman Kalehöyük'te bulunan arkeobotanik veri analizleri, çatal siyez buğdayının sadece az miktarlarda bulunduğunu doğruluyor. Ekmeklik buğday, Hoffner'in düşüncesini doğrularcasına, en fazla bulunan buğdaydır.

Hitit yazıtları tarım teknikleri ve bitkisel ürünler hakkında ilginç bilgiler içermekle beraber arkeobotanik bilgilerle desteklenerek kullanılmalıdır. Klasik Çağ ve Ortaçağ için de tamamen aynı durum geçerlidir. Anadolu'ya yeni ürünlerin geldiği ve önemli tarımsal gelişmelerin olduğu açıktır, ancak bu konuda tarihi belgeler yetersizdir.

Başta Anadolu olmak üzere, Önasya'daki arkeobotanik araştırmalar henüz başlangıç aşamasındadır. Günümüzde sayıca az ama her geçen gün artmakta olan araştırmacılar, arazide hâlâ tohum türlerinin belirlenmesine ve yorumlanmasına yarayacak sorular konusunda temel teknikler üzerine çalışmaktadırlar. Az sayıda ama oldukça önemli olan, tohum konulu toplanmalar yapıyor. Türkiye'de seri halinde yürütülen kazılarda, geniş çaplı bitki ve hayvan kalıntıları araştırmaları yapılmaktadır.

Örnek toplama stratejisi geliştirmek, modern floranın tanınması, tohumları mikroskopta tanımlamak ve günümüz çiftçileriyle etnografya çalışmaları yapmak, arkeobotanik çalışmaların temelini oluşturur ve arkeologları doğru sorulara yöneltir.

Bir kazıdan yeni çıkarılmış her bitki kalıntısı yeni keşiflere yol açabiliyor. Arkeobotanik, ister tarımın henüz başladığı tarihöncesi dönemler olsun, ister yazının bulunduğu dönemler olsun, insanlığın yaşadığı dönemlere ışık tutabiliyor.

Mark Nesbitt
Biblical Archaeologist, Haziran 1995
Çeviri: Ebru Bilin Akyıldız